



PLUNGĖS RAJONO ŽŪB „MINIJA“ ŪKINĖS VEIKLOS –  
GALVIJŲ ŪKIO IŠPLĖTIMAS – ATRANKOS DĖL POVEIKIO  
APLINKAI VERTINIMO INFORMACIJA

Atsakinga institucija	APLINKOS APSAUGOS AGENTŪRA POVEIKIO APLINKAI VERTINIMO IR TARŠOS PREVENCIJOS SKYRIUS
Planuojamos ūkinės veiklos organizatorius	Plungės rajono ŽŪB „MINIJA“
Poveikio aplinkai vertinimo dokumentų rengėjas	MINDAUGO ČEGIO ĮMONĖ

Šiauliai

2017

## I. INFORMACIJA APIE PLANUOJAMOS ŪKINĖS VEIKLOS ORGANIZATORIŲ (UŽSAKOVA)

1. Planuojamos ūkinės veiklos organizatoriaus (užsakovo) kontaktiniai duomenys:

Užsakovas	Plungės rajono ŽŪB „Minija“
Planuojamos ūkinės veiklos adresas	Rietavo sav., Daugėdų k., Minijos g. 16.
Telefonas	+370 614 25787
El. paštas	<a href="mailto:zubminija@erdves.lt">zubminija@erdves.lt</a>

2. Planuojamos ūkinės veiklos organizatoriaus (užsakovo) pasitelktas konsultantas, planuojamos ūkinės veiklos poveikio aplinkai vertinimo dokumento rengėjo kontaktiniai duomenys:

Dokumentų rengėjas	Mindaugo Čegio Įmonė
Adresas	Vaidoto g. 42c, LT-76140 Šiauliai
Kontaktinis asmuo	Dovilė Vilimaitė
Telefonas	+370 640 71277
El. paštas	<a href="mailto:aplinka@geomina.lt">aplinka@geomina.lt</a>

## II. PLANUOJAMOS ŪKINĖS VEIKLOS APRAŠYMAS

3. Planuojamos ūkinės veiklos pavadinimas:

Planuojama ūkinė veikla (toliau – PŪV) – galvijų auginimo ūkio veiklos išplėtimas, kuriame po išplėtimo auginama apie 1257 vnt. galvijų – melžiamų karvių, penimų galvijų, prieauglio ir veršelių.

4. Planuojamos ūkinės veiklos fizinės charakteristikos: žemės sklypo plotas ir planuojama jo naudojimo paskirtis ir būdas (būdai), funkcinės zonos, planuojamas užstatymo plotas, numatomi statiniai, įrenginiai ir jų paskirtys, numatomi įrengti giluminiai gręžiniai, kurių gylis viršija 300 m, numatomi griovimo darbai, reikalinga inžinerinė infrastruktūra (pvz. inžineriniai tinklai (vandentiekio, nuotekų šalinimo, šilumos, energijos ir kt.) susisiekimo komunikacijos).

Ūkinė veikla vykdoma adresu – Rietavo sav., Daugėdų k., Minijos g. 16. Žemės sklypas (Registro Nr. 44/518883) priklauso PŪV vykdytojui. Nurodyto žemės sklypo (unikalus Nr. 4400-0763-0566) pagrindinė tikslinė naudojimo paskirtis – žemės ūkio. Žemės sklypo plotas – 15,1687 ha. Ūkinė veikla vykdoma nuosavose patalpose:

- **Karvidė su pieno bloku.** Situacijos plane 1 paveiksle pažymėta A. Laikoma 493 vnt. melžiamų karvių, planuojama didinti melžiamų karvių skaičių iki 800 vnt. (t. y. 307 vnt. daugiau). Papildomam melžiamų karvių skaičiui planuojama atskira karvidė (preliminari karvidės vieta 1 paveiksle pažymėta G), tačiau projektiniai pasiūlymai ir duomenys dar nėra parengti. Toliau atrankos dėl poveikio aplinkai vertinimo informacijoje, oro taršos ir kvapų sklaidos skaičiavimuose ir modeliavime taikomas 800 vnt. melžiamų karvių skaičius.

- **Prieauglio tvartas.** Situacijos plane 1 paveiksle pažymėta B. Auginama įvairaus amžiaus grupių galvijų – 192 vnt. (prieauglis virš 1 m., penimi galvijai).
- **Prieauglio tvartas.** Situacijos plane 1 paveiksle pažymėta C. Auginamas prieauglis iki 1 m. – 265 vnt.

VĮ Registrų centro nekilnojamojo turto registro centrinio duomenų banko išrašo kopijos pateiktos **1 priede**, sklypo planas pateiktas **2 priede**. Sklypo situacijos planas su pažymėta PŪV vieta pateikta 1 paveiksle.

Kiti ūkio statiniai:

**Tiršto mėšlo mėšlidė**, 1 paveiksle žymima D, kurios bendras plotas 300 kv. m, sienų aukštis apie 2 m, mėšlidės talpa – 600 kub. m.

**Srutų rezervuaras**, 1 paveiksle žymima E, kurio bendras plotas 1000 kv. m, rezervuaras talpa – 5998 kub. m. Rezervuaras pagamintas iš emaliuoto plieno lakštų su betoniniu padu, Eksploatuojamas leidžiant susidaryti natūraliai kvapus ribojančiai plaukiojančiai ląstelienos plutai. Projektuojant naujos karvidės statybas bus numatytas ūkio poreikius atitinkančio dar vieno srutų rezervuaro įrengimas. Preliminarūs susidarančių skysto mėšlo, srutų kiekis paskaičiuotas ir pateiktas 9 priede.

Naudojama esama inžinerinė – elektros energijos, susisiekimo infrastruktūra, vandens tiekimas bei nuotekų šalinimas tvarkomas naudojant individualią sistemą. Yra įrengti srutinių nuotekų savitakiniai tinklai. Vanduo tiekiamas iš sklype esančio eksploatacinio požeminio vandens gręžinio. Atstumas nuo gyvulininkystės komplekso galvijų laikymo pastatų ir mėšlo tvarkymo įrenginių yra daugiau kaip 250 m.

Pagal šiuo metu laikomą galvijų skaičių paskaičiuotas reikalingas žemės naudmenų plotas mėšlui ir srutomis skleisti sudaro 477,18 ha, plotas gali svyruoti priklausomai nuo laikomų galvijų skaičiaus. Mėšlui ir srutomis skleisti naudojami PŪV vykdytojo dirbami žemės sklypai, duomenys apie naudojamas žemės ūkio naudmenas pateikiami iš 2016 m. parengto tręšimo plano (**4 priedas**). Bendras dirbamas žemės naudmenų plotas sudaro virš 1294 ha, dirbamas žemės naudmenų plotas yra daugiau nei pakankamas susidariusiam mėšlui ir srutomis skleisti. Tręšimo plano kopija pateikiama **4 priede**.

5. Planuojamos ūkinės veiklos pobūdis: produkcija, technologijos ir pajėgumai (planuojant esamos veiklos plėtrą nurodyti ir vykdomos veiklos technologijas ir pajėgumus).

#### **Produkcija:**

Šiuo metu auginama 950 vnt. galvijų (t. y. 725,75 sutartinių gyvulių, toliau – SG) vienu metu trijuose ūkiniuose pastatuose. Planuojama išplėsti auginamų melžiamų karvių bandą iki 800 vnt., tuo metu ūkyje būtų auginama 1257 vnt. galvijų, kurie sudarytų 1032,75 SG. Bandos struktūrą

sudaro veršeliai (apie 20-30 proc.), prieauglis (apie 7-10 proc.), suaugę galvijai ir melžiamos karvės (po 60-70 proc.). Bandos struktūra perskaičiuota į sutartinių gyvulių skaičių vadovaujantis Mėšlo ir srutų tvarkymo aplinkosaugos reikalavimų aprašo nuostatomis pateikiama **3 priede**. Galvijų skaičius ūkyje gali kisti (apie 10 proc.), atsižvelgiant į naujagimių veršelių ir brokuojamų suaugusių galvijų procento dalį bandos struktūroje.

### **Technologija:**

Taikoma tik tvartinė laikymo sistema, kai galvijai tvarte laikomi ir žiemą ir vasarą (365 d.). Prieauglis, veršeliai laikomi ant sauso kraiko (šiaudų), pugsilio tipų tvartuose. Melžiamos karvės laikomos nekreikiant, taikant srutų surinkimo sistemą. Ūkyje auginami veršeliai, prieauglis, penimi galvijai, melžiamos karvės. Galvijai auginami melžiamų karvių bandos pakaitai ir (ar) pardavimui. Galvijų auginimo pastatuose įrengiamos šėryklų bei girdyklų sistemos, sudarant sąlygas laisvai paėsti ir atsigerti.

Parduoti galvijai išvežami gyvi specialiu transportu.

Nugaišę galvijai laikomi atskiroje patalpoje ir pagal poreikį priduodami UAB „Rietavo veterinarinė sanitarija“.

**Mėšlo ir srutų tvarkymas.** Mėšlo ir karvidžių tvarkymas atliekamas nuolat. Mėšlas iš galvijų auginimo pastatų surenkamas buldozerio pagalba ir transportuojamas į mėšlidę. Mėšlidė įrengta prie prieauglio tvartų (B, C). Sruotos ir skystas mėšlas srutų savitakiais surenkamas į srutų rezervuarą (E). Mėšlo ir srutų tvarkymo aplinkosaugos reikalavimų aprašo nuostatos skirtos mėšlidžių, tirštojo mėšlo rietuvių prie tvarto įrengimui taikomos auginant daugiau kaip 10 SG. Mėšlidė įrengta atsižvelgiant į geriausiai prieinamų gamybos būdų (toliau – GPGB) rekomendacijas bei Mėšlo ir srutų tvarkymo aplinkosaugos reikalavimų aprašo nuostatas – susidaręs tirštasis mėšlas kaupiamas ant betonuoto, nelaidaus bei sandaraus hidroizoliacinio pagrindo, susidariusios srutos ir kitos nuotekos surenkamos į srutų rezervuarą.

Susidaręs mėšlas ir srutos vėliau skleidžiamas PŪV vykdytojo dirbamoje žemėje, laikantis Mėšlo ir srutų tvarkymo aplinkosaugos reikalavimų aprašo nuostatų, pagal parengtus tręšimo planus. Vadovaujantis Mėšlo ir srutų tvarkymo aplinkosaugos reikalavimų aprašo nuostatais mėšlo bei srutų skleidimo plotas yra nustatomas 1 galvijui. PŪV vykdytojui mėšlui skleisti reikalingas žemės plotas pagal parengtą 2016 m. tręšimo planą – 477,18 ha (**4 priedas**). **3 priede** pateikiami bandos struktūros, SG, mėšlo ir srutų skleidimui reikalingo ploto skaičiavimai. **4 priede** pateikiami 2016 m. tręšimo plano duomenys.

### **Pajėgumai:**

Ūkinės veiklos vykdytojas galvijų auginimą vykdo trijuose pastatuose, auginama 950 vnt., planuojama didinti iki 1257 vnt. galvijų vienu metu.

Vertinama, kad ūkyje susidaro apie 350 kub. m kraikinio mėšlo ir 12000 kub. m srutų. Kraikinis mėšlas kaupiamas atviroje, trisienėje, apie 300 kv. m ploto ir 600 kub. m tūrio mėšlidėje. Sruotos kaupiamos srutų rezervuare (1000 kv. m, 5998 kub. m) (1 pav. D).

Skaiciuojama, kad galimas kritusių galvijų kiekis per metus sudaro 10 t, po išplėtimo – 13 t. Nugaišę galvijai laikomi atskiroje patalpoje iki perdavimo UAB „Rietavo veterinarinė sanitarija“.

### 1 lentelė. Galvijų auginimo pajėgumų suvestinė.

		Kiekis per metus	Preliminarus projektinis kiekis per metus dėl išplėtimo
Pašarai		1057 t	350 t
Vanduo		15000 m <sup>3</sup>	5000 m <sup>3</sup>
Kraikas		93 t	30 t
Mėšlas	kraikinis	350 m <sup>3</sup>	-
	srutos <sup>1</sup>	8608 m <sup>3</sup>	5360 m <sup>3</sup>
Gaišenos		10 t	3,2 t

<sup>1</sup> – srutų ir kitų nuotekų susidarymo skaičiavimai pateikti 9 priede.

6. Žaliavų naudojimas; cheminių medžiagų ir preparatų (mišinių) naudojimas, įskaitant ir pavojingų cheminių medžiagų ir preparatų naudojimą (nurodant jų pavojingumo klasę ir kategoriją); radioaktyviųjų medžiagų naudojimas; pavojingų (nurodant pavojingų atliekų technologinius srautus) ir nepavojingų atliekų (nurodant atliekų susidarymo šaltinį arba atliekų tipą) naudojimas; planuojamos ūkinės veiklos metu numatomas naudoti ir laikyti tokių žaliavų ir medžiagų preliminarus kiekis.

Žaliavų naudojimas: galvijų auginimo metu bus naudojami pašarai, vanduo, kraikas, kurių sunaudojimo kiekiai pateikti 1 lentelėje.

Cheminių medžiagų ir preparatų naudojimas, numatomas valant ir dezinfekuojant karvides.

Duomenys pateikiami 2 lentelėje. Cheminės medžiagos ir preparatai saugomi sandėlyje.

Patalpų valymas, įrenginių plovimas atliekamas pagal poreikį.

### 2 lentelė. Cheminių medžiagų ir preparatų naudojimas.

Cheminė medžiaga, preparatas	Pavojingumo klasė, kategorija	Kiekis numatomas sunaudoti	Kiekis numatomas laikyti vietoje
Kaustikinė soda	8 klasė, pavojinga	Pagal naudojimo instrukcijas	500 kg
Šarminiai plovikliai DM CID	8 klasė, pavojinga		2x30 kg
Rūgštinis ploviklis Nitra CID	8 klasė, pavojinga		2x25 kg
Kalcio hidroksidas (gesintos kalkės)	8 klasė, pavojinga		800 kg

Dezosan	nepavojinga		20x10 kg
---------	-------------	--	----------

7. Gamtos išteklių (natūralių gamtos komponentų), visų pirma vandens, žemės, dirvožemio, biologinės įvairovės naudojimo mastas ir regeneracinis pajėgumas (atsistatymas).

Gamtos išteklių (natūralių gamtos komponentų) naudojimas, išskyrus vandens, neplanuojamas. Vanduo naudojamas iš sklype esančio požeminio vandens gręžinio, kurio regeneracinis vandens išteklių pajėgumas Vakarų Žemaičių kvartero požeminio vandens baseino ribose vertinamas gerai.

8. Energijos išteklių naudojimo mastas, nurodant kuro rūšį.

Ūkinėje veikloje apšvietimas, patalpų klimatas svarbūs sėkmingo galvijų auginimo veiksniai, naudojami energijos ištekliai bei jų mastai, paskirtis pateikti 3 lentelėje. Pagalbinės patalpos, kuriose vykdoma gamybinė veikla, personalo patalpos šildomos kieto kuro katilu.

### 3 lentelė. Energijos išteklių naudojimas.

Energijos išteklius	Naudojamas kiekis per metus	Paskirtis
Elektros energija	320 000 kWh	Apšvietimas, įrangos aptarnavimas.
Medienos atraižos	96 t	Patalpų, vandens šildymas, 40 kW kietu kuru kūrenamu katilu

9. Pavojingų, nepavojingų ir radioaktyviųjų atliekų susidarymas, nurodant, atliekų susidarymo vietą, kokios atliekos susidaro (atliekų susidarymo šaltinis arba atliekų tipas), preliminarų jų kiekį, jų tvarkymo veiklos rūšis.

Ūkinės veiklos metu susidarys:

- mišrios komunalinės atliekos (personalo veikla);
- gyvūninės kilmės atliekos arba ŠGP (galvijų auginimas);
- liuminescencinių lempų atliekos (galvijų auginimas).

Preliminarus susidarančių atliekų kiekis pagal atliekų kodus pateiktas 4 lentelėje.

### 4 lentelė. Atliekų susidarymas.

Atliekų kodas	Pavadinimas	Metinis kiekis	Tvarkymo veiklos rūšis
20 03 01	Mišrios komunalinės atliekos	20 t	Pridavimas registruotam atliekų tvarkytojui
02 01 02	Gyvulinių audinių atliekos (kritę galvijai)	10 t	
20 01 21*	Liuminescencinės lempos (pavojinga)	20 vnt.	

Susidariusios atliekos laikomos specialiose talpose, konteineriuose ir pagal poreikį pridudamos atliekų tvarkytojų valstybės registre registruotiems atliekų tvarkytojams.

ŠGP – šalutiniai gyvūniniai produktai – gyvūnų kūnai arba jų dalys, gyvūniniai produktai arba kiti iš gyvūnų gauti produktai, neskirti vartoti žmonėms, skerdyklų atliekos, kraujas, plunksnos, pūkai ir odos, gyvūnų gaišenos. ŠGP tvarkomi pagal LR Valstybinės maisto ir veterinarijos tarnybos direktoriaus 2005 m. kovo 23 d. įsakymu Nr. B1-190 patvirtintus „Šalutinių gyvūninių produktų ir jų gaminių tvarkymo ir apskaitos reikalavimus“.

10. Nuotekų susidarymas, preliminarus jų kiekis, jų tvarkymas.

PŪV metu susidarys buitinės, galvijų pastatų gamybinės nuotekos ir paviršinės.

**Buitinės nuotekos.** Vadovaujantis Mėšlo ir srutų tvarkymo aplinkosaugos reikalavimų aprašo nuostatomis nevalytos buitinės ir kitos artimos jų sudėčiai nuotekos gali būti kaupiamos srutų kaupuose ar srutų surinkimo ir kaupimo įrenginiuose, jeigu numatomų kaupti nuotekų kiekis per metus neviršys 20 proc. viso per metus susidariusio srutų ar skystojo mėšlo kiekio.

Skaičiuojama, kad buitinių nuotekų kiekis ūkyje sudaro apie 771 kub. m. per metus, vertinant tai, kad ūkyje dirba 60 darbuotojų ir per darbo laiką sunaudoja apie 35 l vandens.

Pagal žemiau paskaičiuotą gamybinių nuotekų kiekį, buitinių nuotekų kiekis neviršija 20 proc. susidariusio srutų ar skysto mėšlo kiekio, todėl buitinės nuotekos tvarkomos kartu su gamybinėmis.

**Galvijų pastatų gamybinės nuotekos.** Galvijų pastatų technologinių įrengimų plovimo, patalpų valymo, mėšlinų paviršių plovimo ir iš mėšlidžių išsiskiriančios srutos, taip pat paviršinės nuotekos nuo lauko aikštelių ir diendaržių mėšlinų paviršių, esant kraikiniam galvijų laikymui, kaupiamos nuotekų kaupuose (srutų rezervuare). Srutų rezervuaro tūris sudaro 5998 kub. m., toks tūris užtikrina ūkio poreikį 6 mėn. kaupti skystą mėšlą ir srutas.

Vadovaujantis Galvijų pastatų technologinio projektavimo taisyklių ŽŪ TPT 01:2009, nuostatomis besaičio karvių laikymo ūkiuose galvijų pastatų gamybinių nuotekų vidutiniškai susidaro 0,5 kub. m. vienai melžiamai karvei per mėnesį. Vadinasi per metus susidarytų:

a)  $0,5 \times 493 \times 12 = 2958$  kub. m. per metus nuo karvidės Nr. 1;

b)  $0,5 \times 307 \times 12 = 1842$  kub. m. per metus dėl išplėtimo.

Galvijų pastatų gamybinės nuotekos tvarkomos vadovaujantis Mėšlo ir srutų tvarkymo aplinkosaugos reikalavimų aprašo nuostatomis. Susidariusios nuotekos surenkamos į srutų ir (ar) skysto mėšlo kaupuose ir naudojamos laukams tręšti taikant tuos pačius reikalavimus kaip ir srutomis ar skystajam mėšalui išlaistyti.

Užterštų paviršinių nuotekų kiekio susidarymas, apskaičiuojamas pagal Paviršinių nuotekų tvarkymo reglamento nuostatas. Pagal atliktus projektinius skaičiavimus (pateikti 9 priede) vertinama, kad susidaro 698 kub. m. paviršinių ir kitų nuotekų nuo galimai teršiamų paviršių.

Preliminarus bendras nuotekų kiekis apie 11608 kub. m per metus, iš kurių apie 771 kub. m (6,6 proc.) – buitinės nuotekos.

Galvijų pastatų gamybinės nuotekos tvarkomos vadovaujantis Mėšlo ir srutų tvarkymo aplinkosaugos reikalavimų aprašo nuostatomis. Susidariusios nuotekos surenkamos į srutų ir (ar) skysto mėšlo kauptuvus ir naudojamos laukams tręšti taikant tuos pačius reikalavimus kaip ir srutomis ar skystajam mėšlui išlaistyti.

**Paviršinės nuotekos:** Paviršinės nuotekos nuo vidaus kelių, aikštelių, stogų ir kitų gamybinės teritorijos plotų turi būti tvarkomos laikantis Paviršinių nuotekų tvarkymo reglamento bei Mėšlo ir srutų tvarkymo aplinkosaugos reikalavimų aprašo reikalavimų. Vadovaujantis Mėšlo ir srutų tvarkymo aplinkosaugos reikalavimų aprašo nuostatomis paviršinės nuotekos (lietaus vandenys) nuo švartų gamybinių pastatų teritorijų (stogų, pėsčiųjų zonų ir kt.) nuvedamos paviršiumi arba per gamybinių pastatų paviršinių nuotekų tvarkymo sistemą išleidžiamos į gamtinę aplinką nevalytos.

11. Cheminės taršos susidarymas (oro, dirvožemio, vandens teršalų, nuosėdų susidarymas, preliminarus jų kiekis) ir jos prevencija.

Ūkinė veikla vykdoma uždaroje patalpose, kurių grindinys padengtas nelaidžia danga, atsparia skysčių poveikiui. Auginant galvijus naudojama kompleksinė nuotekų, srutų ir mėšlo tvarkymo sistema, plačiau aprašyta 5 dalyje.

Patalpos, skirtos pagalbinėms, buities, personalo, gamybos reikmėms, šildomos kieto kuro katilu. Galvijų auginimo metu iš karvidžių naudojamos natūralaus vėdinimo sistemos (aprašytos 5 dalyje) į aplinkos orą išskiriamas amoniakas (NH<sub>3</sub>), anglies monoksidas (CO), azoto oksidas (NO), sieros dioksidas (SO<sub>2</sub>) ir kietosios dalelės (KD).

Amoniakas – pagrindinė medžiaga sukelianti nemalonius kvapus. Kvapų išsiskyrimas kinta priklausomai nuo temperatūros pokyčių, saulės radiacijos pokyčių, tačiau amoniakas ore greitai skyla, todėl jo skleidžiamas kvapas – trumpalaikis. Individualus jautrumas kvapams yra skirtingas, esant vienodai medžiaginei koncentracijai, todėl skirtingi žmonės skirtingai juos suvokia.

Kvapų prevencijos priemonės – galvijai laikomi uždaroje patalpose, optimizuojama pašarų sudėtis, srutų rezervuaras eksploatuojama uždengta plėvele ar leidžiant susidaryti natūraliai plutai.

Kietųjų dalelių koncentracija aplinkos ore padidėja dažniausiai tuomet, kai nėra vėjo ir oro srautai apatiniuose atmosferos sluoksniuose juda nepakankamai, kad išsklaidytų besikaupiančius teršalus. Įvertinus veiklos mastą ir vietos ypatybes, galimas trumpalaikis kietųjų dalelių koncentracijos ore



užterštumas. Vyraujanti vėjo kryptis (V, PV) yra palanki gyvenamųjų pastatų ir ūkinės veiklos atžvilgiu.

Cheminė tarša neviršys nustatytų didžiausių leistinų koncentracijų, atsižvelgiant į ūkinės veiklos mastą ir vietos ypatybes. Oro taršos ir kvapų skaičiavimai, taršos ir kvapų sklaidos ataskaitos pateikti **6, 7, 8 prieduose**.

Metinis išmetamo iš tvartų į aplinkos orą NH<sub>3</sub> kiekis – 33,13 t/m. Metinis išmetamo iš tvartų į aplinkos orą KD kiekis – 1,373 t/m. Išmetamo iš mėšlo sandėliavimo (mėšlidės, sрутų, skysto mėšlo kauptuvo) į aplinkos orą NH<sub>3</sub> kiekis – 6,276 t/m.

Oro tarša dėl kieto kuro katilų veiklos paskaičiuota, kad anglies monoksido susidarytų 0,963 t/m, azoto oksidų – 0,197 t/m, kietųjų dalelių – 0,288 t/m, sieros dioksido – 0,058 t/m.

Suskaičiuota teršalų – anglies monoksido, kietųjų dalelių, azoto oksidų, sieros dioksido ir amoniako koncentracija ūkio bei gyvenamosios aplinkos ore neviršija nustatytų aplinkos užterštumo normų.

12. Fizikinės taršos susidarymas (triukšmas, vibracija, šviesa, šiluma, jonizuojančioji ir nejonizuojančioji (elektromagnetinė) spinduliuotė) ir jos prevencija.

Triukšmo ribiniai dydžiai, pagal Lietuvos higienos normą HN 33:2011 „Triukšmo ribiniai dydžiai gyvenamuosiuose ir visuomenės paskirties pastatuose bei jų aplinkoje“, taikomi gyvenamuosiuose pastatuose, visuomeninės paskirties pastatuose bei šių pastatų, išskyrus maitinimo ir kultūros paskirties pastatus, aplinkoje, apimančioje žemės sklypų, kuriuose pastatyti nurodytieji pastatai, ribas ne didesniu nei 40 m atstumu nuo pastatų sienų. PŪV teritorijoje gyvenamieji pastatai, visuomeninės paskirties pastatai yra didesniu nei 40 m atstumu, t. y. daugiau kaip 110 m PV kryptimi – Minijos g. 18. Vietos situacijos planas, atsižvelgiant į atstumą iki gyvenamųjų pastatų, pateiktas 1 paveiksle.

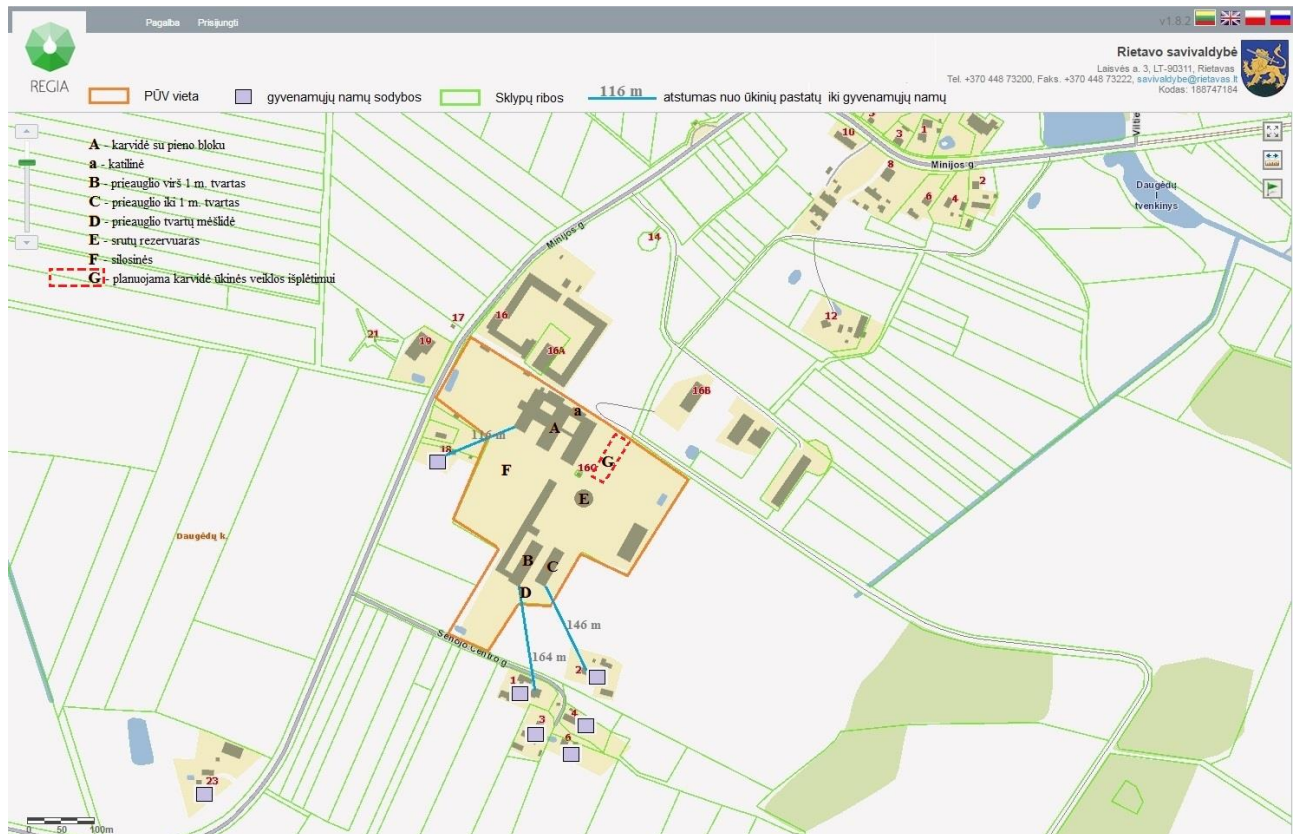
PŪV planuojamas tik vienas triukšmo šaltinis – transportas.

Transporto priemonės į teritoriją atvažiuoja periodiškai pagal poreikį.

- Galvijų atvežimui ir išvežimui;
- Pašarų, kraiko atvežimui;
- Mėšlo, sрутų išvežimui.

Krovininiai automobiliai į teritoriją atvažiuoja darbo dienomis nuo 8 iki 18 val., transporto priemonės teritorijoje stovi išjungus darbinius variklius.

## Plungės rajono ŽŪB Minija ūkinės veiklos – galvijų ūkio išplėtimas – atrankos dėl poveikio aplinkai vertinimo informacija



1 pav. PŪV situacijos planas (www.regia.lt)

Vibracijos, šviesos, šilumos, jonizuojančiosios ir nejonizuojančiosios spinduliuotės PŪV nesukels.

13. Biologinės taršos susidarymas (pvz., patogeniniai mikroorganizmai, parazitiniai organizmai) ir jos prevencija.

Biologinės taršos – aplinkos teršimas mikroorganizmais, jų apykaitos produktais, baltyminės kilmės medžiagomis – rizika galvijininkystės ūkyje priklauso nuo daugelio veiksnių. 5 lentelėje pateikta prevencijos priemonių taikymas ūkinėje veikloje pagal biologinės taršos rizikos veiksnius, jų grupes.

### 5 lentelė. Biologinės taršos rizikos veiksniai ir prevencijos priemonės.

Taršos veiksnys	Prevencijos priemonės
Atvežami, išvežami galvijai	Galvijai transportuojami išvalytomis ir išdezinfectuotomis transporto priemonėmis, Galvijai atvežami tik iš kliniškai sveikų pulkų; tos pačios sveikatos būklės; talpinami į karantinines patalpas.
Darbuotojai, lankytojai, transporto priemonės	Ribojamas patekimas į ūkio teritoriją, higienos, saugumo reikalavimų paisymas.
Gaišenos	Gaišenos iš karvidės pašalinamos kaip galima greičiau, bet ne rečiau kaip 1 kartą per dieną; gaišenoms laikyti skiriamos atskiros patalpos; perduodamos utilizavimui.
Karvidės įranga, įrankiai ir kiti daiktai; patalpos	Plaunami, dezinfekuojami, taikomos graužikų ir vabzdžių naikinimo priemonės.
Mėšlo šalinimo sistemos ir mėšlas	Susidaręs mėšlas, srutos šalinami reguliariai; nuotakynų sanitarinė priežiūra.

Bendros ūkyje taikomos saugumo priemonės – saugumo priemonių įgyvendinimas ir kontrolė visuose ūkio veiklos etapuose.

14. Planuojamos ūkinės veiklos pažeidžiamumo rizika dėl ekstremaliųjų įvykių (pvz., gaisrų, didelių avarijų, nelaimių (pvz., potvynių, jūros lygio kilimo, žemės drebėjimų)) ir (arba) susidariusių ekstremaliųjų situacijų, įskaitant tas, kurias gali lemti klimato kaita; ekstremaliųjų įvykių ir ekstremaliųjų situacijų tikimybė ir jų prevencija.

PŪV pažeidžiamumo rizika dėl ekstremaliųjų įvykių ir susidariusių ekstremaliųjų situacijų minimali, kadangi veikla vykdoma uždaroje gelžbetoninių ir (ar) plytų konstrukcijų patalpose. Galimų avarijų, gaisrų priežastys galimos dėl žmogiško ir (ar) technologinio veiksnio, tačiau jų tikimybė maža. Saugios aplinkos užtikrinimui laikomasi darbuotojų saugos ir sveikatos instrukcijų reikalavimų.

PŪV vietoje įrengiamos pirminės gaisro gesinimo priemonės (pvz., smėlio dėžės, gesintuvai, kastuvai, laužtuvas, kirvis, kibiras) siekiant išvengti avarijos ar gaisro pavojaus.

Specifinė ūkinės veiklos rizika – užkrečiamųjų galvijų ligų grėsmė. Prevencijos priemonės aptartos atrankos dėl PAV informacijos 13 dalyje ir 5 lentelėje.

PŪV metu susidariusias pavojingas atliekas numatoma laikyti atskirose sandariose paženklintose talpose specialiai paskirtoje patalpoje siekiant išvengti tiesioginių saulės spindulių ir kritulių poveikio.

15. Planuojamos ūkinės veiklos rizika žmonių sveikatai (pvz., dėl vandens ar oro užterštumo).

Rizika žmonių sveikatai galima dėl oro taršos amoniakų ar kietosiomis dalelėmis dėl ūkinės veiklos specifikos. Atsižvelgiant į ūkinės veiklos mastą ir vietą galimas poveikis sveikatai – trumpalaikis, ūkyje dirbantiems asmenims, o poveikis žmonių sveikatai artimiausioje gyvenamoje aplinkoje nenumatomas. Galimas subjektyvus susidariusių kvapų vertinimas, atsižvelgiant į atrankos dėl PAV informacijos 11 dalyje, **7 ir 8 prieduose** pateiktą informaciją.

Suskaičiuota didžiausia kvapo koncentracija sudaro 7 OUE/m<sup>3</sup> centrinėje ūkio teritorijos dalyje, prie sklypo ribų prognozuojama kvapo koncentracija svyruoja nuo 1 iki 6 OUE/m<sup>3</sup>. Kvapo koncentracija dėl ūkio veiklos neviršys leidžiamos ribinės kvapo vertės 8 OUE/m<sup>3</sup>.

Specifinė ūkinės veiklos rizika – užkrečiamųjų galvijų ligų grėsmė, priklausomai nuo ligos pobūdžio poveikis žmonių sveikatai gali būti skirtingas. Prevencijos priemonės aptartos atrankos dėl PAV informacijos 13 dalyje ir 5 lentelėje.

Kitokios galimos rizikos žmonių sveikatai nenumatomos.

16. Planuojamos ūkinės veiklos sąveika su kita vykdoma ūkine veikla ir (arba) pagal teisės aktų reikalavimus patvirtinta ūkinės veiklos (pvz., pramonės, žemės ūkio) plėtra gretimose teritorijose (pagal patvirtintus teritorijų planavimo dokumentus).

Pagal Rietavo sav. teritorijos bendrojo plano žemės naudojimo ir apsaugos reglamentavimo sprendinius PŪV vietai taikomi intensyvaus žemės ūkio zonos su galimybe keisti žemės paskirtį į Kitos paskirties žemę prioritetai (žr. 2 pav.). Ūkinė veikla atitinka Rietavo sav. teritorijos bendrojo plano žemės naudojimo ir apsaugos reglamentavimo sprendinius. PŪV teritorija taip pat patenka į gyvenamųjų vietovių teritorijas, kurios naudojimo režimas nustatomas rengiant šių vietovių (konkrečiai Daugėdų k.) detaliuosius planus. Bendrojo plano sprendiniai nepakeičia tikslinės žemės naudojimo paskirties ir neriboja žemės naudojimo pagal jos esamą paskirtį. VI „Registrų centro“ duomenys pateikiami **1 priede**.



2 pav. Rietavo sav. teritorijos bendrojo plano fragmentas.

17. Veiklos vykdymo terminai ir eiliškumas, numatomas eksploatacijos laikas.

Ūkinė veikla vykdoma taikant tvartinį laikymo būdą, kai galvijai tvartuose laikomi ištisus metus (365 d.). Eksploatacijos laikas neterminuotas.

### III. PLANUOJAMOS ŪKINĖS VEIKLOS VIETA

18. Planuojamos ūkinės veiklos vieta (adresas) pagal administracinius teritorinius vienetus, jų dalis ir gyvenamąsias vietas (apskritis, savivaldybė, seniūnija, miestas, miestelis, kaimas, viensėdis, gatvė); teritorijos, kurioje planuojama ūkinė veikla, žemėlapis su gretimybėmis ne senesnis kaip 3 metų (ortofoto ar kitame žemėlapyje, kitose grafinės informacijos pateikimo priemonėse apibrėžta planuojama teritorija, planų mastelis pasirenkamas atsižvelgiant į planuojamos teritorijos ir teritorijos, kurią planuojama ūkinė veikla gali paveikti, dydžius); informacija apie teisę valdyti, naudoti ar disponuoti planuojamos teritorijos žemės sklypą (privati, savivaldybės ar valstybinė nuosavybė, sutartinė nuoma); žemės sklypo planas, jei parengtas.

Ūkinė veikla vykdoma adresu – Rietavo sav., Daugėdų k., Minijos g. 16. Žemės sklypas (Registro Nr. 44/518883) priklauso PŪV vykdytojui. Nurodyto žemės sklypo (unikalus Nr. 4400-0763-0566) pagrindinė tikslinė naudojimo paskirtis – žemės ūkio. Žemės sklypo plotas – 15,1687 ha. Ūkinė veikla vykdoma nuosavose patalpose:

- **Karvidė su pieno bloku.** Situacijos plane 1 paveiksle pažymėta A (G). Laikoma 493 vnt. melžiamų karvių, planuojama didinti melžiamų karvių skaičių iki 800 vnt. (t. y. 307 vnt. daugiau). Nujos karvidės (G) detalesnių duomenų, projektinių pasiūlymų dar nėra parengtų.
- **Prieauglio tvartas.** Situacijos plane 1 paveiksle pažymėta B. Auginama įvairaus amžiaus grupių galvijų – 192 vnt. (prieauglis virš 1 m.).
- **Prieauglio tvartas.** Situacijos plane 1 paveiksle pažymėta C. Auginamas prieauglis iki 1 m. – 265 vnt.

VĮ Registrų centro nekilnojamojo turto registro centrinio duomenų banko išrašo kopijos pateiktos **1 priede**, sklypo planas pateiktas **2 priede**. Sklypo situacijos planas su pažymėta PŪV vieta pateikta 1 paveiksle. Teminis vietos žemėlapis su PŪV išdėstymu apylinkėje pateiktas 3 paveiksle.



3 pav. Ūkinės veiklos gretimybės apylinkėje

Mėšlas transportuojamas į mėšlidę ūkio teritorijoje, susidaręs mėšlas skleidžiamas PŪV vykdytojo dirbamoje žemėje. Duomenys apie naudojamas žemės ūkio naudmenas pateikiami **4 priede**.

Ūkinės veiklos vykdytojo sklype taip pat yra vykdoma audinių veisimo auginimo veikla, kurios vykdytojas yra UAB „Minijos audinė“. Dėl UAB „Minijos audinė“ vykdomos veiklos Aplinkos apsaugos agentūra 2015-07-22 raštu Nr. (15.6)-A4-7999 yra priėmusi atrankos dėl poveikio aplinkai vertinimo išvadą, pridedamas **10 priedas**.

19. Planuojamos ūkinės veiklos sklypo ir gretimų žemės sklypų ar teritorijų funkcinis zonavimas ir teritorijos naudojimo reglamentas (pagrindinė žemės naudojimo paskirtis ir būdas (būdai), nustatytos specialiosios žemės naudojimo sąlygos, vyraujančių statinių ar jų grupių paskirtis) pagal patvirtintus teritorijų planavimo dokumentus. Informacija apie vietovės infrastruktūrą, urbanizuotas teritorijas (gyvenamąsias, pramonines, rekreacines, visuomeninės paskirties), esamus statinius ir šių teritorijų ir (ar) statinių atstumus nuo planuojamos ūkinės veiklos vietos (objekto ar sklypo, kai toks suformuotas, ribos).

Ūkinė veikla vykdoma 1966 m. statyto ūkio teritorijoje Daugėdų kaimo ribose. Gretimų žemės sklypų funkcijos (naudojimo būdas) lygiagrečios (žemės ūkio teritorijos) ūkinei veiklai.

Ūkinės veiklos adresu esančio žemės sklypo (unikalus Nr. 4400-0763-0566) pagrindinė tikslinė naudojimo paskirtis – žemės ūkio. Dalyje sklypo teritorijos nustatytos specialiosios naudojimo sąlygos:

- Saugotini medžių ir krūmų želdiniai, augantys ne miško žemėje (0,276 ha);
- VI. Elektros linijų (2,18 ha);
- II. Kelių apsaugos zonos (0,555 ha).

Gyvulininkystės kompleksui nėra nustatyta LR Vyriausybės 1992-05-12 nutarimu Nr. 343 „Dėl specialiųjų žemės ir miško naudojimo sąlygų patvirtinimo“ reglamentuojama 300 m sanitarinė apsaugos zona (SAZ). Yra planuojama SAZ įregistravimo procedūra.

Ūkinė veikla vykdoma nuosavose patalpose – du prieauglio tvartai bei karvidė su pieno bloku, planuojama statyti papildoma karvidė su pieno bloku (plačiau 4 ir 18 p.).

Mėšlas skleidžiamas PŪV vykdytojo dirbamos žemės naudmenų sklypuose.

VĮ Registrų centro nekilnojamojo turto registro centrinio duomenų banko išrašo kopijos pateiktos **1 priede**.

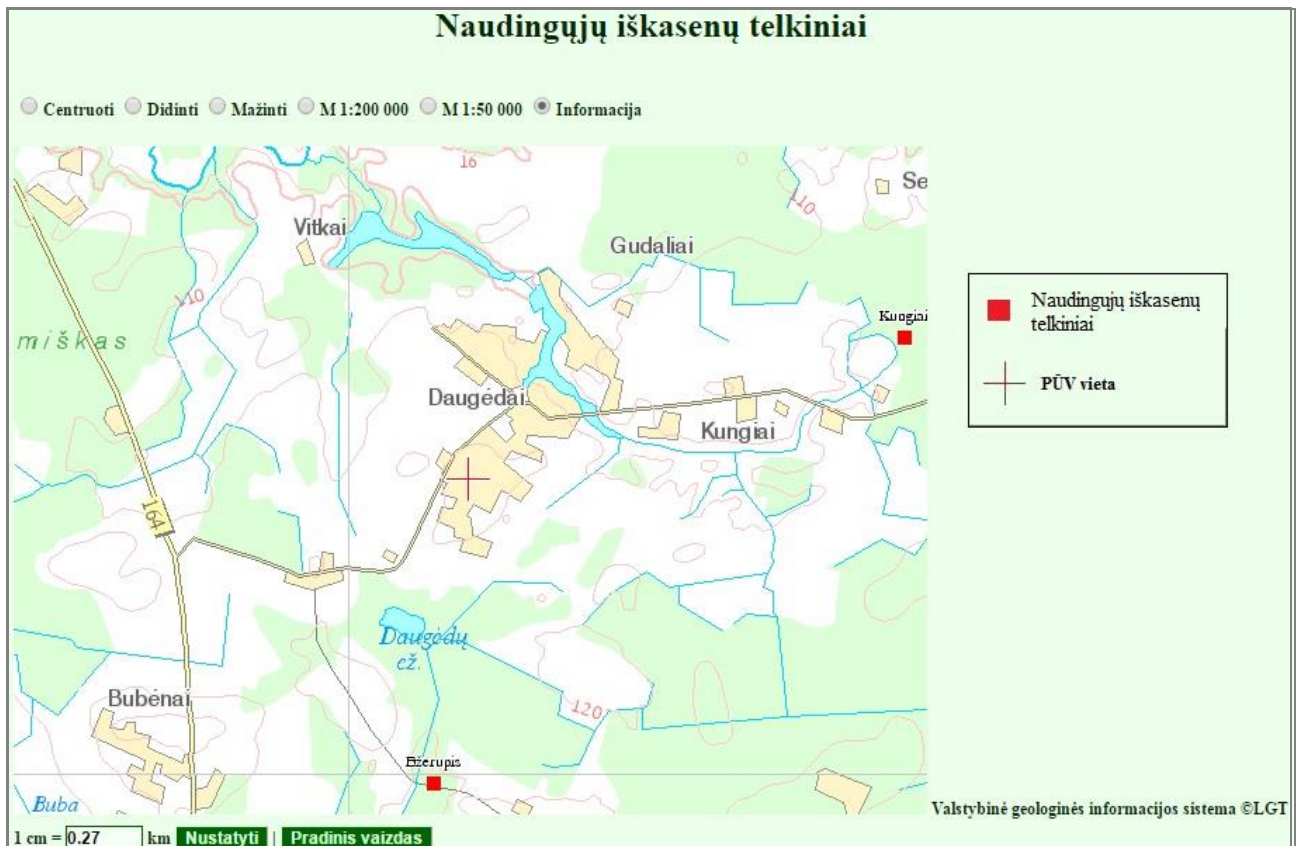
Privažiuoti iki PŪV objekto galima nuo 164 krašto kelio (Mažeikiai – Tauragė) rajoniniu keliu 3204 (Daugėdai – Užpeliai) apie 2,5 km rytų kryptimi iki Daugėdų k. Minijos g. 16.

Artimiausias gyvenamasis pastatas nuo planuojamos ūkinės veiklos objekto nutolęs apie 110 m. pietvakarių kryptimi (Minijos g. 18). Kitos gyvenamųjų namų sodybos nuo PŪV nutolusios daugiau kaip 150 m (žr. 1 pav.).

PŪV objektui artimiausias gydymo bei ugdymo įstaigos yra Daugėdų kaime – apie 0,7 km ir daugiau kilometrų nuo PŪV.

20. Informacija apie eksploatuojamus ir išžvalgytus žemės gelmių telkinių išteklius (naudingas iškasenas, gėlo ir mineralinio vandens vandenvietes), įskaitant dirvožemį; geologinius procesus ir reiškinius (pvz., erozija, sufozija, karstas, nuošliaužos), geotopus, kurių duomenys kaupiami GEOLIS (geologijos informacijos sistema) duomenų bazėje (<https://epaslaugos.am.lt/>).

Naudingosios iškasenos. PŪV objekto teritorijos artimiausioje aplinkoje nėra naudojamų naudingųjų iškasenų telkinių. Išžvalgytų, pagal geologijos tarnybos pateiktus duomenis (4 pav.), – nėra.



4 pav. Naudingųjų iškasenų telkiniai. ([www.lgt.lt](http://www.lgt.lt))

- Kungių durpių (Reg. Nr. 304) nenaudojamas telkinys, nuo PŪV vietos nutolęs apie 2,7 km ŠR kryptimi;
- Ežerupio durpių (Reg. Nr. 959) nenaudojamas telkinys, nuo PŪV vietos nutolęs apie 2 km P kryptimi.

Informacija apie vandens išteklius apylinkėse pateikiama 5 a, b paveiksluose.

PŪV apylinkėse 3 km spinduliu yra 5 eksploataciniai požeminio vandens gręžiniai (žr. 5a pav.).

5b paveiksle pateikiama informacija apie požeminio vandens vandenvietes, įvertinus atstumą nuo PŪV vietos. Fiksuojamos 1 artimiausia gėlo geriamo vandens vandenvietės:

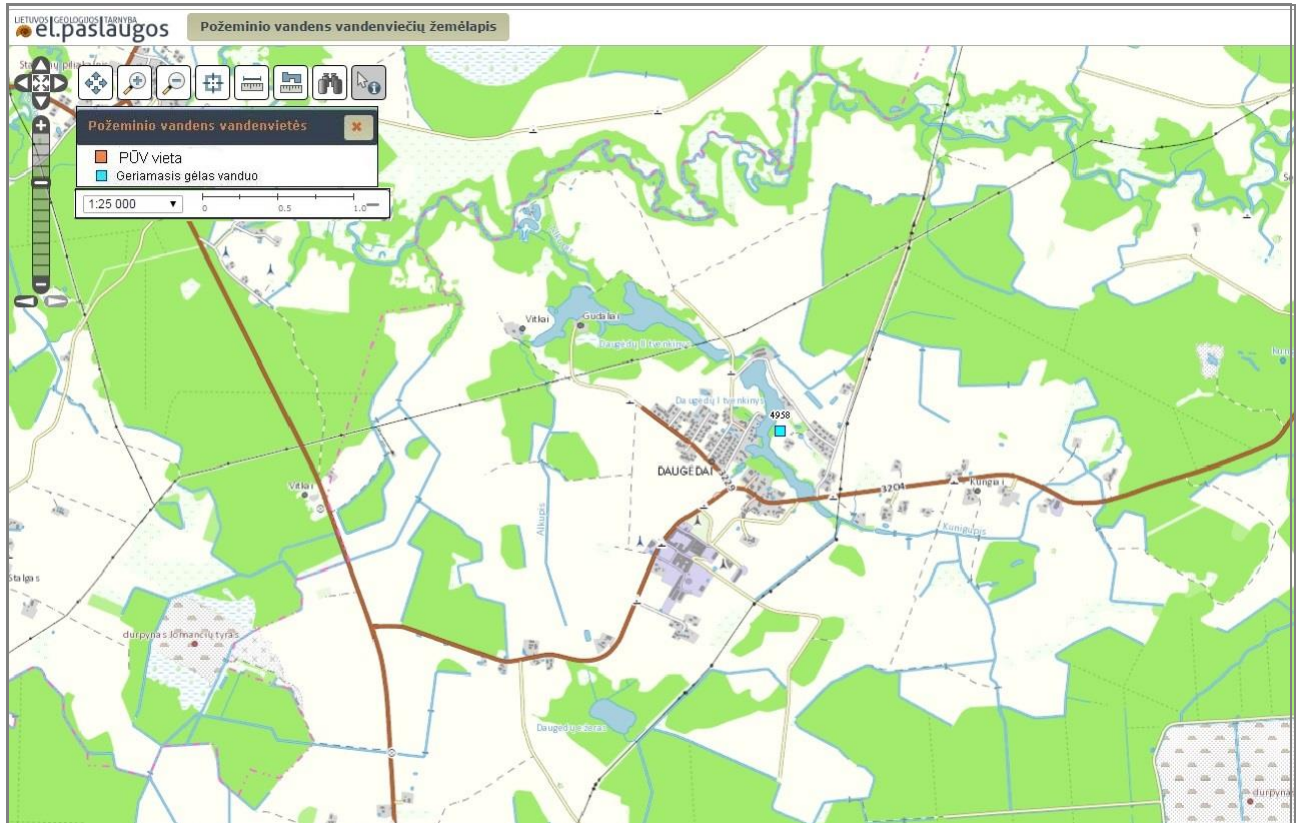
- Naudojama Daugėdų (Daugėdų sen.) geriamo gėlo vandens (4958) – apie 1,1 km ŠR kryptimi.

Duomenų apie PŪV vietas apylinkėse esančius geotopus, mineralinio vandens vandenvietes, fiksuojamus geologinius procesus ir reiškinius nėra.



5a pav. Ekspluataciniai požeminio vandens gręžiniai. (www.lgt.lt)



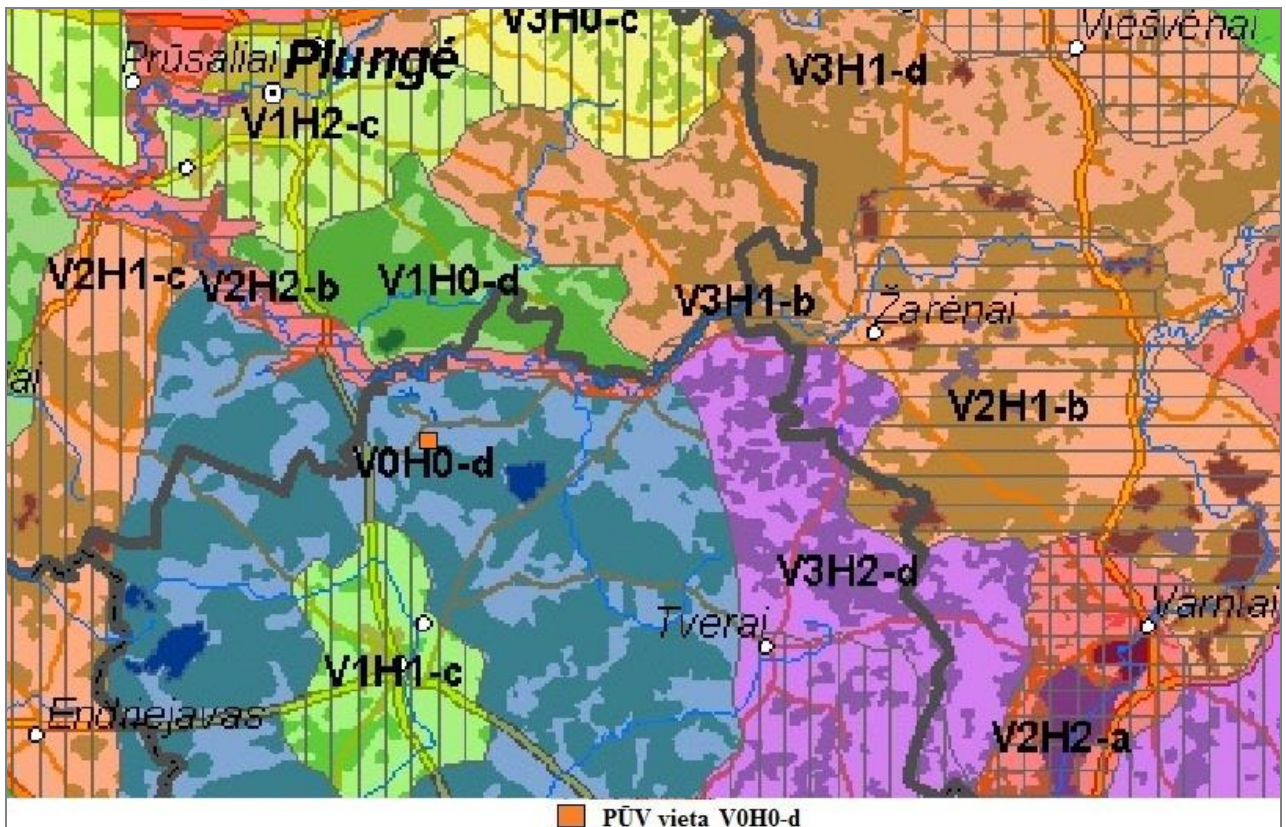


5b pav. Mineralinio ir gėlo geriamo vandens vandenvietės su atstumu nuo PŪV vietos. (www.lgt.lt)

21. Informacija apie kraštovaizdį, gamtinį karkasą, vietovės reljefą, vadovautis Europos kraštovaizdžio konvencijos, Europos Tarybos ministrų komiteto 2008 m. rekomendacijomis CM/Rec (2008-02-06)3 valstybėms narėms dėl Europos kraštovaizdžio konvencijos įgyvendinimo gairių nuostatomis, Lietuvos kraštovaizdžio politikos krypties aprašu (<http://www.am.lt/VI/index.php#a/12929>) ir Lietuvos Respublikos kraštovaizdžio erdvinės struktūros įvairovės ir jos tipų identifikavimo studija ([http://www.am.lt/VI/article.php?article\\_id=13398](http://www.am.lt/VI/article.php?article_id=13398)), kurioje vertingiausios estetiniu požiūriu Lietuvos kraštovaizdžio vizualinės struktūros išskirtos studijoje pateiktame Lietuvos kraštovaizdžio vizualinės struktūros žemėlapyje ir pažymėtos indeksais V3H3, V2H3, V3H2, V2H2, V3H1, V1H3, jų vizualinis dominantiškumas yra a, b, c.

PŪV vieta lokalizuota netoli pratekančios Minijos upės bei Vainaičių tyro telmologinio draustinio, vizualinė struktūra Lietuvos Respublikos kraštovaizdžio erdvinės struktūros įvairovės ir jos tipų identifikavimo studijoje pateiktame Lietuvos kraštovaizdžio vizualinės struktūros žemėlapyje žymima indeksu V0H0-d, kur nėra išreikštos vertikaliosios sąskaidos su vyraujančiu uždaru nepražvelgiamų erdvių kraštovaizdis, kurio erdvinėje struktūroje nėra išreikštų dominantų.

6 paveiksle pateiktas Lietuvos kraštovaizdžio vizualinės struktūros žemėlapyje fragmentas.



6 pav. Lietuvos kraštovaizdžio vizualinės struktūros žemėlapių fragmentas (www.am.lt)

22. Informacija apie saugomas teritorijas (pvz., draustiniai, parkai ir kt.), įskaitant Europos ekologinio tinklo „Natura 2000“ teritorijas, kurios registruojamos STK (Saugomų teritorijų valstybės kadastras) duomenų bazėje (<http://stk.vstt.lt>) ir šių teritorijų atstumus nuo planuojamos ūkinės veiklos vietos (objekto ar sklypo, kai toks suformuotas, ribos). Pridedama Valstybinės saugomų teritorijų tarnybos prie Aplinkos ministerijos Poveikio reikšmingumo „Natura 2000“ teritorijoms išvada, jeigu tokia išvada reikalinga pagal teisės aktų reikalavimus.

PŪV teritorija nepatenka į saugomas teritorijas, tačiau yra netoli Vainaičių tyro telmologinio draustinio su *Natura 2000* priskirta Vainaičių tyro (Stalgo pelkė) teritorija. 2,5 km vakarų kryptimi nuo PŪV vietos yra *Natura 2000* teritorija – Rietavo miškai. Saugomų teritorijų valstybės kadastro žemėlapių fragmentas pateiktas 7 paveiksle.

Saugomos teritorijos ir *Natura 2000* teritorijos PŪV vietos atžvilgiu (7 pav.):

I. Vainaičių tyro telmologinio draustinis– apie 3,1 km Š kryptimi nuo PŪV vietos. Draustinis įsteigtas išsaugoti vertingą Vainaičių tyro ekosistemą, ypač siekiant išlaikyti teritorijoje randamas saugomas gyvūnų, grybų ir augalų rūšis, saugomą augalų bendriją, Europos Bendrijos svarbos natūralias buveines, ir užtikrinti palankią jų apsaugos būklę – smailiasnukę varlę (*Rana arvalis*), teterviną (*Tetrao tetrix*), pilkają gervę (*Grus grus*), vapsvaėdį (*Pernis apivorus*), jerubę (*Bonasa bonasia*), juodąją meletą (*Drycopus martius*), ligutę (*Lulula arborea*), šermuonėlį (*Mustela erminea*), baltąjį kiškį (*Lepus timidus*), kupstinę kūlingę (*Trichophorum cespitosum*), tikrąją raudonpintę (*Picnopus cinnabarinus*), švylinį kūlingyną (*Eriophoro-Trichophoretum*

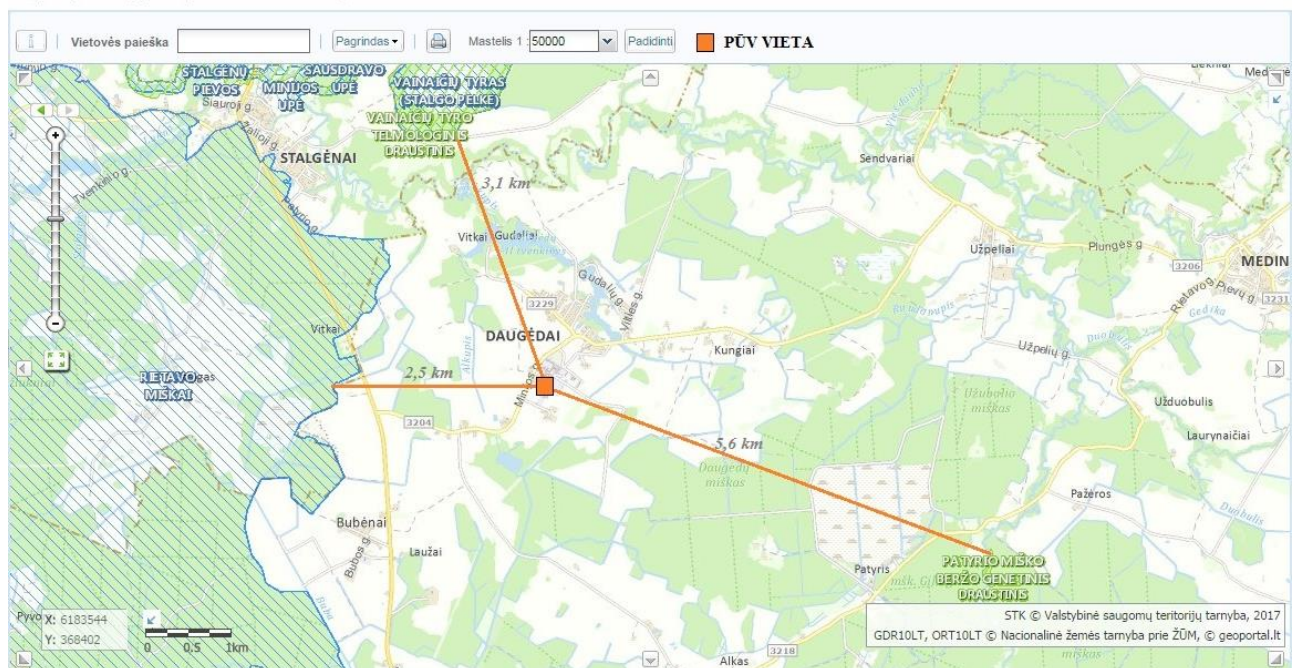
cespitosi), aktyvių aukštapelkių, pelkinių miškų, vakarų taigos buveines, sudaryti sąlygas vykdyti natūralių buveinių ir saugomų rūšių stebėseną, kaupti informaciją apie rūšių įvairovę, sudaryti sąlygas analizuoti žmogaus veiklos poveikį ekosistemoms PŪV vietai artimiausios regioninį parką sudarančios saugomos teritorijos:

- ✓ *Natura 2000* teritorija – Vainaičių tyras (Stalgo pelkė) ES kodas LTPLU0014 (buveinių apsaugai svarbi teritorija). Saugomos teritorijos steigimo tikslas – Aktyvios aukštapelkės; Tarpinės pelkės ir liūnai; Vakarų taiga; Žolių turtingi eglynai; Pelkiniai miškai.

II. Patyrio miško beržo genetinis draustinis – apie 5,6 km į PER nuo PŪV vietos. Daustinis įsteigtas išsaugoti Patyrio miško karpotojo beržo (*Betula pendula* Roth.) populiacijos genetinę įvairovę kintančios aplinkos sąlygomis ir užtikrinti šios populiacijos atsikūrimą arba atkūrimą jos dauginamąja medžiaga

III. *Natura 2000* teritorija – Rietavo miškai ES kodas LTPLU0010 (buveinių apsaugai svarbi teritorija) – apie 2,5 km V kryptimi nuo PŪV vietos. Saugomos teritorijos steigimo objektai – natūralūs distrofiniai ežerai; aliuvinės pievos; šienaujamos mezofitų pievos; aktyvios aukštapelkės; tarpinės pelkės ir liūnai; plikų durpių saidrynai; nekalkingi šaltiniai ir šaltiniuotos pelkės; vakarų taiga; žolių turtingi eglynai; pelkėti lapuočių miškai; skroblynai; pelkiniai miškai; aliuviniai miškai; kraujalakinis melsvys; lūšis; ovalioji geldutė; pleištinė skėtė.

Saugomų teritorijų valstybės kadastro žemėlapis

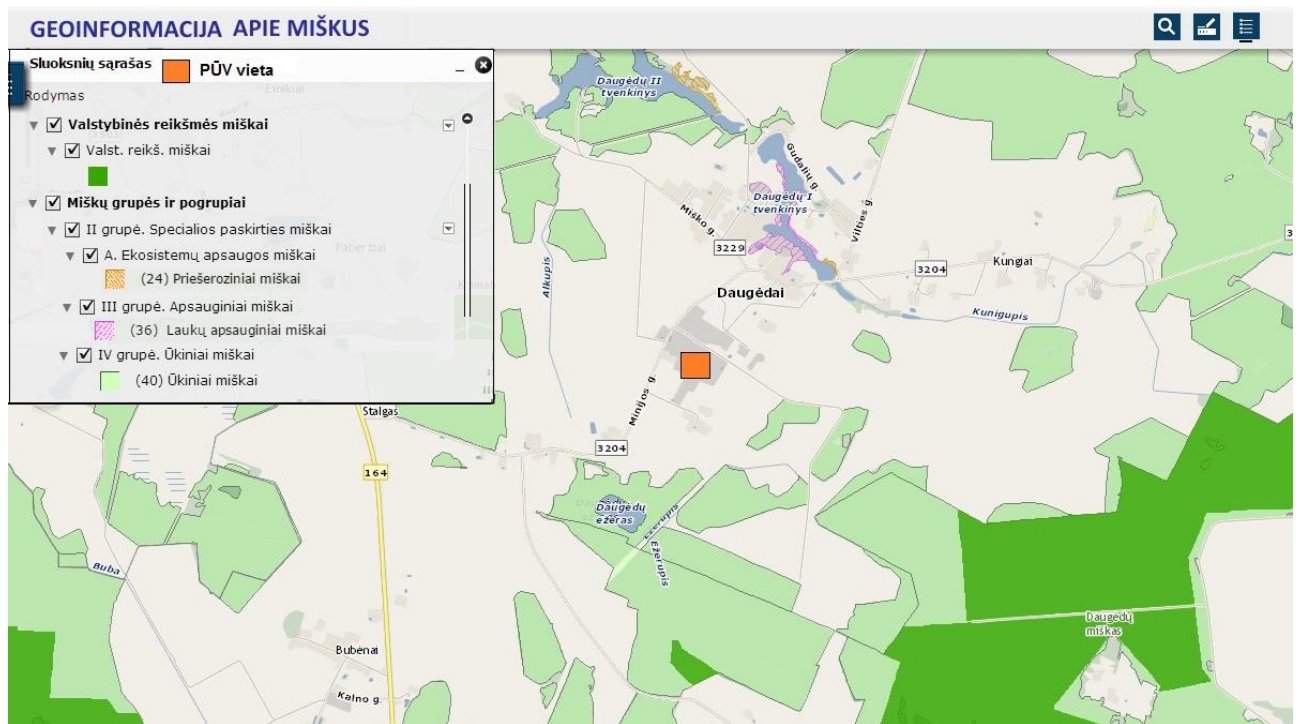


7 pav. Saugomų teritorijų valstybės kadastro žemėlapis fragmentas. (<https://stk.am.lt>)

23. Informacija apie biotopus – miškus, jų paskirtį ir apsaugos režimą; pievas, pelkes, vandens telkinius ir jų apsaugos zonas, juostas, jūros aplinką ir kt.; biotopų buveinėse esančias saugomas rūšis, jų augavietes ir radavietes, kurių informacija kaupiama SRIS (saugomų rūšių informacinė sistema) duomenų bazėje

(<https://epaslaugos.am.lt/>), jų atstumą nuo planuojamos ūkinės veiklos vietos (objekto ar sklypo, kai toks suformuotas, ribos) ir biotopų buferinį pajėgumą (biotopų atsparumo pajėgumas).

PŪV vieta yra Daugėdų kaimo ribose, žemės ūkio teritorijoje. Artimiausias valstybinės reikšmės miškas įtrauktas į miškų kadastrą – Daugėdų (1,7 km į PR nuo PŪV vietos). Nuo PŪV vietos iki artimiausių ūkinių miškų yra apie 400 m. 2 km spinduliu nuo PŪV vietos yra laukų apsauginiai bei priešerozinių miškų. Miško kadastro žemėlapis pateiktas 8 paveiksle.



8 pav. Miško kadastro žemėlapis fragmentas. ([www.amvmt.lt](http://www.amvmt.lt))

Saugomų rūšių informacinės sistemos duomenų bazėje, atsižvelgiant į PŪV mastą ir pobūdį, nebuvo rasta jokių rūšių ir radaviečių. Išrašas iš saugomų rūšių informacinės sistemos pateikiamas **5 priede**. Apie saugomas rūšis ir saugomas teritorijas PŪV aplinkoje plačiau pateikiama atrankos dėl PAV informacijos 22 dalyje.

24. Informacija apie jautrias aplinkos apsaugos požiūriu teritorijas – vandens pakrančių zonas, potvynių zonas, karstinį regioną, gėlo ir mineralinio vandens vandenvietes, jų apsaugos zonas ir juostas ir pan.

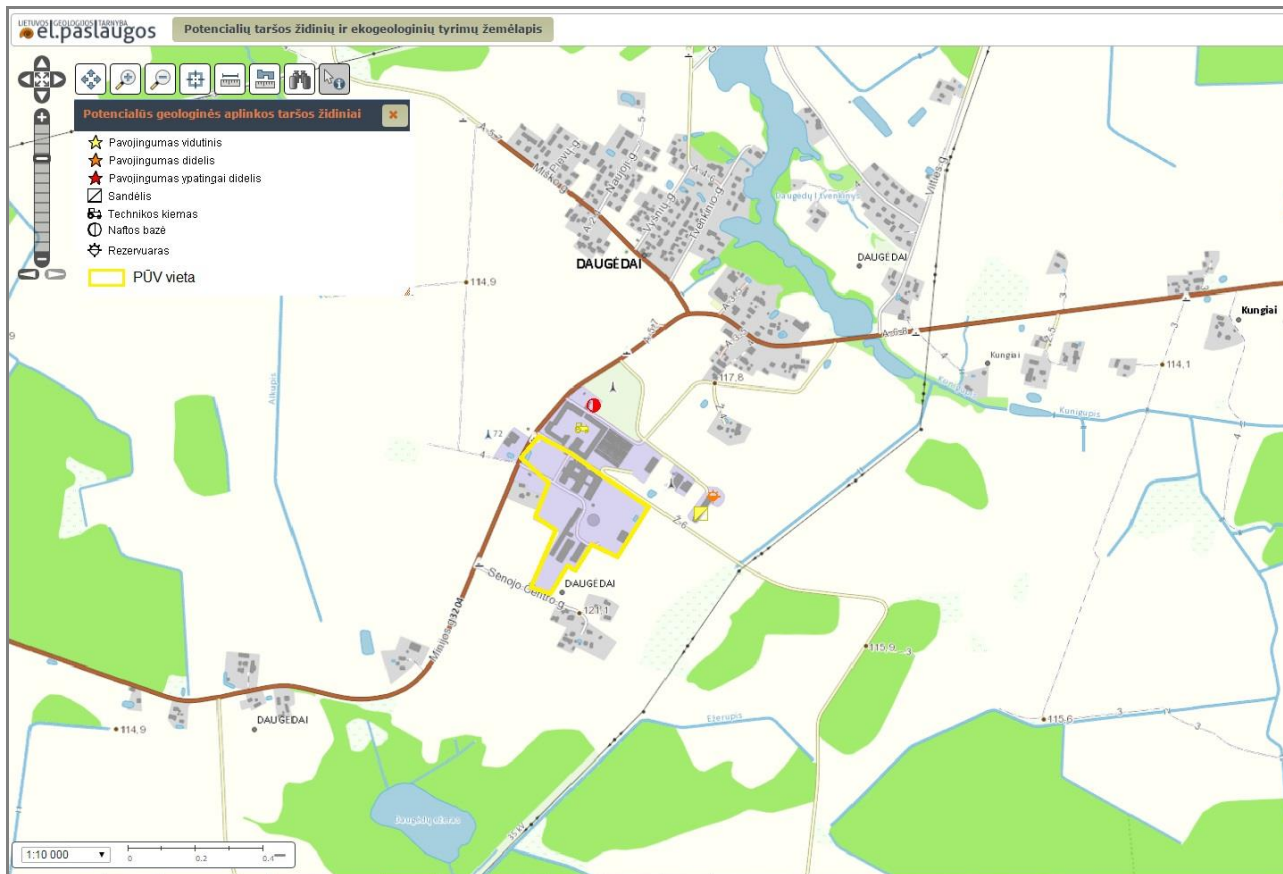
PŪV yra pakankamu atstumu nuo aplinkos apsaugos požiūriu jautrių teritorijų, įvertinant veiklos pobūdį ir mastą. PŪV teritorija nepatenka į potvynių zoną bei karstinių reiškinių regioną.

PŪV nepatenka į vandens pakrantės zonų ir juostų zonas, jų išsidėstymas PŪV aplinkoje pavaizduotas 9 paveiksle, kur rožine ir geltona spalvomis žymimos pakrančių apsaugos juostos ir zonos.



curas. Degalinės teritorijoje vykdomas aplinkos (poveikio požeminio vandens kokybei) monitoringas. Aplinkos monitoringo vykdymo metu taršos naftos produktais nenustatyta.

Prie trąšų sandėlio nurodytas rezervuaras yra likviduotas.



10 pav. Potencialių taršos židinių PŪV vietos atžvilgiu žemėlapių fragmentas (www.lgt.lt)

26. Informacija apie tankiai apgyvendintas teritorijas ir jų atstumą nuo planuojamos ūkinės veiklos vietos (objekto ar sklypo, kai toks suformuotas, ribos).

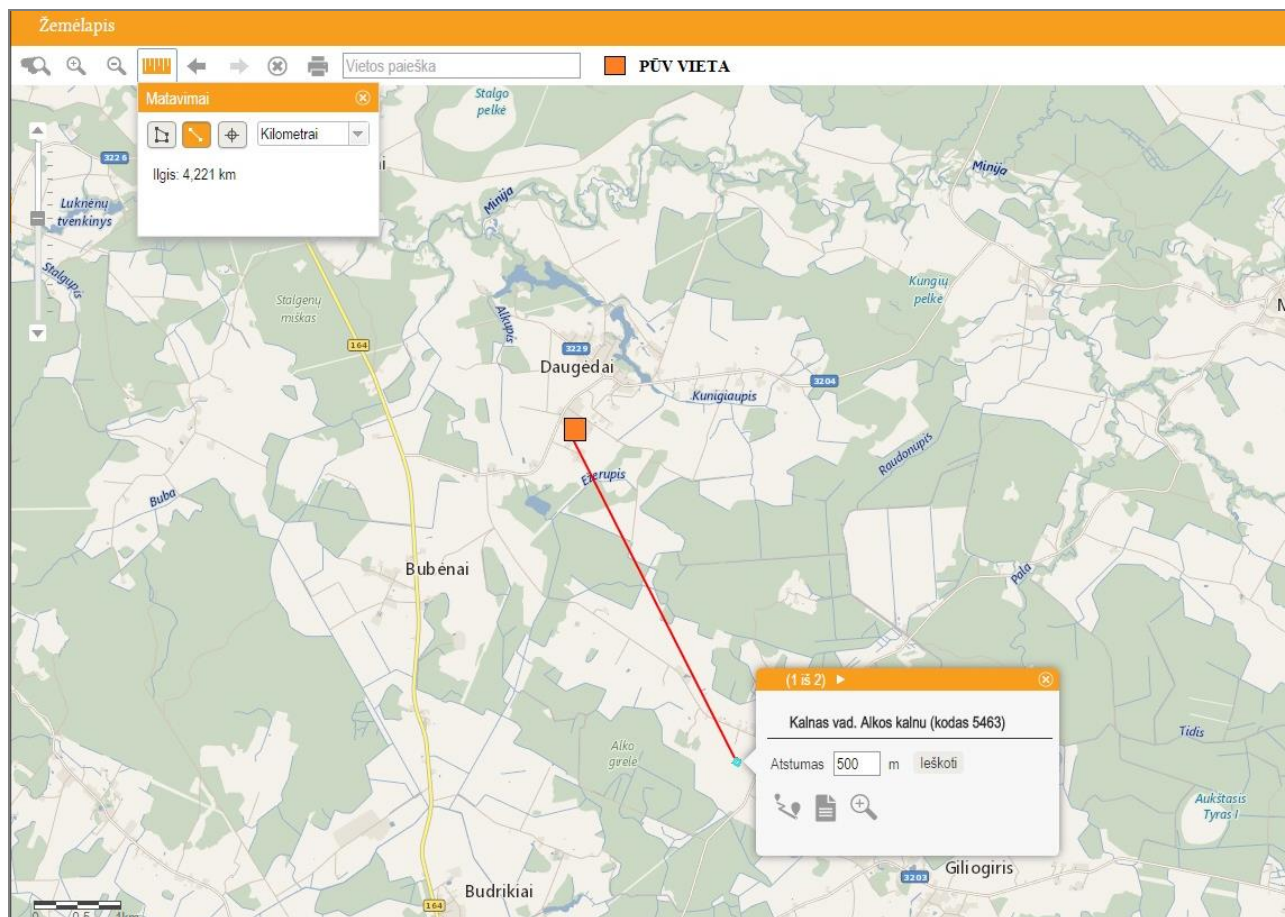
PŪV vieta Daugėdų kaimo ribose, statistikos departamento duomenimis Daugėdų kaime gyvena 449 asmenys. Artimiausia tankiai apgyvendinta Rietavo miesto teritorija – už 10 km pietų kryptimi nuo PŪV vietos, su 4400 gyventojais.

27. Informacija apie vietovėje esančias nekilnojamasias kultūros vertybes, kurios registruotos Kultūros vertybių registre (<http://kvr.kpd.lt/heritage>), ir jų atstumą nuo planuojamos ūkinės veiklos vietos (objekto ar sklypo, kai toks suformuotas, ribos).

Kultūros vertybių registre artimiausias PŪV vietai įregistruotas nekilnojamojo kultūros paveldo objektas yra už daugiau kaip 4,2 km į PR – Alkos kalnas (kodas 5463):

Kultūros vertybių registro žemėlapiu su PŪV vieta bei gretimybėse esančiomis vertybėmis fragmentas pateiktas 11 paveiksle.

Plungės rajono ŽŪB Minija ūkinės veiklos – galvijų ūkio išplėtimas – atrankos dėl poveikio aplinkai vertinimo informacija



11 pav. Kultūros vertybių registro žemėlapis fragmentas (<http://kpr.kpd.lt>)

#### IV. GALIMO POVEIKIO APLINKAI RŪŠIS IR APIBŪDINIMAS

28. Galimas reikšmingas poveikis aplinkos veiksniams, atsižvelgiant į dydį ir erdvinį mastą (pvz., geografinę vietovę ir gyventojų, kuriems gali būti daromas poveikis, skaičių); pobūdį (pvz., teigiamas ar neigiamas, tiesioginis ar netiesioginis, sąveikaujantis, trumpalaikis, vidutinės trukmės, ilgalaikis); poveikio intensyvumą ir sudėtingumą (pvz., poveikis intensyvės tik paukščių migracijos metu); poveikio tikimybę (pvz., tikėtinas tik avarijų metu); tikėtiną poveikio pradžią, trukmę, dažnumą ir grįžtamumą (pvz., poveikis bus tik statybos metu, lietaus vandens išleidimas gali padidinti upės vandens debitą, užlieti žuvų nerštavietes, sukelti eroziją, nuošliaužas); bendrą poveikį su kita vykdoma ūkine veikla ir (arba) pagal teisės aktų reikalavimus patvirtinta ūkinės veiklos plėtra gretimose teritorijose (pvz., kelių veiklos rūšių vandens naudojimas iš vieno vandens šaltinio gali sumažinti vandens debitą, sutrikdyti vandens gyvūnijos mitybos grandinę ar visą ekologinę pusiausvyrą, sumažinti ištirpusio vandenyje deguonies kiekį); galimybę veiksmingai sumažinti poveikį.

PŪV, atsižvelgiant į veiklos pobūdį, dydį bei erdvinį mastą, neturės reikšmingo poveikio 28.1-28.8 punktuose išvardintiems aplinkos komponentams. Galimas poveikis aplinkos (gyvenamosios aplinkos oro kokybei) dėl keleto ūkinių veiklų artimoje aplinkoje, t. y. ŽŪB „Minija“ galvijų auginimo veiklos ir UAB „Minijos audinė“ švelniakailių žvėrelių veisimo ir auginimo veiklos. Konkrečiame UAB „Minijos audinė“ taršos skaičiavimų, sklaidos nėra atlikta, bet lyginant analogiškų veiklų duomenis laikant 6000 vnt. žvėrelių, vertinama, kad amoniako išsiskiria apie 0,1161 t/metus, o kvapo koncentracija veiklos aplinkoje sudaro apie 1 OUE/m<sup>3</sup>. Vertinama, kad šių ūkinių veiklų sinergetinis poveikis, atsižvelgiant į susidarančią taršą, nebus reikšmingas aplinkos veiksniams. PŪV vykdytojas nėra gavęs pažeidimų ir (ar) nusiskundimų.

28.1. poveikis gyventojams ir visuomenės sveikatai, įskaitant galimą neigiamą poveikį gyvenamajai, rekreacinei, visuomeninei aplinkai, gyventojų saugai ir visuomenės sveikatai dėl fizikinės, cheminės, biologinės taršos (atsižvelgiant į foninį užterštumą) ir kvapų (pvz., vykdant veiklą, susidarys didelis oro teršalų kiekis dėl kuro naudojimo, padidėjusio transporto srauto, gamybos proceso ypatumų, statybų metu ir pan.); galimą poveikį vietos darbo rinkai ir vietovės gyventojų demografijai;

Rizika žmonių sveikatai galima dėl oro taršos amoniakų ar kietosiomis dalelėmis dėl ūkinės veiklos specifikos. Atsižvelgiant į ūkinės veiklos mastą ir vietą galimas poveikis sveikatai – trumpalaikis, ūkyje dirbantiems asmenims. Poveikis žmonių sveikatai artimiausioje gyvenamoje aplinkoje galimas dėl subjektyvaus susidariusių kvapų vertinimo, atsižvelgiant į atrankos dėl PAV informacijos 11 dalyje, 7 ir 8 prieduose pateiktą informaciją.

Prognozuojama kvapo koncentracija prie sklypo ribų svyruoja nuo 1 iki 6 OUE/m<sup>3</sup>. Kvapo koncentracija dėl ūkio veiklos neviršys leidžiamos ribinės kvapo vertės 8 OUE/m<sup>3</sup>.

Vertinama, kad ūkinė veikla reikšmingo poveikio gyventojams ir visuomenės sveikatai neturės.

28.2. poveikis biologinei įvairovei, įskaitant galimą poveikį natūralioms buveinėms dėl jų užstatymo ar suskaidymo, hidrologinio režimo pokyčio, želdinių sunaikinimo ir pan.; galimas natūralių buveinių tipų plotų sumažėjimas, saugomų rūšių, jų augaviečių ir radaviečių išnykimas ar pažeidimas, galimas neigiamas poveikis gyvūnų maitinimuisi, migracijai, veisimuisi ar žiemojimui;

Ūkinė veikla vykdoma žemės ūkio paskirties sklype, pagal Informacijos 22, 23 punktuose pateiktą informaciją reikšmingo poveikio biologinei įvairovei neturės.



28.3. poveikis žemei ir dirvožemiui, pavyzdžiui, dėl numatomų didelės apimties žemės darbų (pvz., kalvų nukasimas, vandens telkinių gilinimas ar upių vagų tiesinimas); gausaus gamtos išteklių naudojimo; pagrindinės tikslinės žemės paskirties pakeitimo;

Ūkinė veikla vykdoma žemės ūkio paskirties sklype, didelės apimties žemės kasybos, gausus gamtos išteklių naudojimas neplanuojami, žemės paskirties pakeitimo procedūros nenumatytos, todėl reikšmingo poveikio žemei ir dirvožemiui neturės.

28.4. poveikis vandeniui, pakrančių zonoms, jūrų aplinkai (pvz., paviršinio ir požeminio vandens kokybei, hidrologiniam režimui, žvejybai, navigacijai, rekreacijai);

Vanduo naudojamas iš sklype esančio požeminio vandens gręžinio, kurio regeneracinis vandens išteklių pajėgumas Vakarų Žemaičių kvartero požeminio vandens baseino ribose vertinamas gerai. Komplekso teritorija nepatenka į vandens pakrantės zonų ir juostų zonas. Komplekso teritorijoje esančios degalinės aplinkoje vykdomas aplinkos (poveikio požeminio vandens kokybei) monitoringas. Aplinkos monitoringo vykdymo metu taršos naftos produktais nenustatyta. Ūkinė veikla reikšmingo poveikio hidrosferai neturės.

28.5. poveikis orui ir vietovės meteorologinėms sąlygoms (pvz., aplinkos oro kokybei, mikroklimatui);

Suskaičiuota teršalų – anglies monoksido, kietųjų dalelių, azoto oksidų, sieros dioksido ir amoniako koncentracija ūkio bei gyvenamosios aplinkos ore neviršija nustatytų aplinkos užterštumo normų. Ūkinė veikla reikšmingo poveikio orui ir vietovės meteorologinėms sąlygoms neturės.

28.6. poveikis kraštovaizdžiui, pasižyminčiam estetinėmis, nekilnojamosiomis kultūros ar kitomis vertybėmis, rekreaciniais ištekliais, ypač vizualinis, įskaitant poveikį dėl reljefo formų keitimo (pažeminimas, paaukštinimas, lyginimas);

Ūkinė veikla vykdoma teritorijoje, kurios apylinkėse nėra išreikštos vertikaliosios sąskaidos su vyraujančiu uždaru nepražvelgiamų erdvių kraštovaizdis, kurio erdvinėje struktūroje nėra išreikštų dominantų. PŪV vietai įregistruotas nekilnojamojo kultūros paveldo objektas yra už daugiau kaip 4,2 km. Ūkinė veikla reikšmingo poveikio kraštovaizdžio, kultūros ar kitoms vertybėms poveikio neturės.

28.7. poveikis materialinėms vertybėms (pvz., nekilnojamojo turto (žemės, statinių) paėmimas, poveikis statiniams dėl veiklos sukeliama triukšmo, vibracijos, numatomi apribojimai nekilnojamajam turtui);

Ūkinė veikla, kuri vykdoma 1966 m. statyto ūkio teritorijoje, naujo poveikio materialinėms vertybėms neturės. Galimi apribojimai nekilnojamam turtui gali atsirasti SAZ įregistravimo metu. Yra planuojama pastatų, kuriuose laikomi ūkiniai gyvūnai, su esančiais prie jų mėšlo ir srutų kaupimo įrenginiais arba be jų SAZ įregistravimo procedūra teisės aktų nustatyta tvarka. Pastatų, kuriuose laikomi ūkiniai gyvūnai, sanitarinėse apsaugos zonose draudžiama statyti gyvenamuosius namus ir visuomeninius objektus, išskyrus objektus, aptarnaujančius įmonę ar ūkininko ūkį ir (ar) su įmonės ar ūkininko ūkio ūkine veikla susijusius objektus.

28.8. poveikis kultūros paveldui, (pvz., dėl veiklos sukeliama triukšmo, vibracijos, šviesos, šilumos, spinduliuotės).

Kultūros vertybių registre artimiausias PŪV vietai įregistruotas nekilnojamojo kultūros paveldo objektas yra už daugiau kaip 4,2 km, vibracijos, šviesos, šilumos, jonizuojančiosios ir nejonizuojančiosios spinduliuotės PŪV nesukels ir poveikio kultūros paveldui neturės.

29. Galimas reikšmingas poveikis 28 punkte nurodytų veiksnių sąveikai.

28 punkte nurodytų veiksnių sąveikos sinergetinio poveikio gyventojams ir visuomenės sveikatai, biologinei įvairovei, žemei ir dirvožemiui, vandeniui, orui ir vietovės meteorologinėms sąlygoms, kraštovaizdžiui, materialinėms vertybėms bei kultūros paveldui nebus.

30. Galimas reikšmingas poveikis 28 punkte nurodytiems veiksniams, kurių lemia planuojamos ūkinės veiklos pažeidžiamumo rizika dėl ekstremaliųjų įvykių (pvz., didelių avarių) ir (arba) ekstremaliųjų situacijų (nelaimių).

PŪV pažeidžiamumo rizika dėl ekstremaliųjų įvykių ir susidariusių ekstremaliųjų situacijų minimali, kadangi veikla vykdoma gelžbetoninių ir (ar) plytų konstrukcijų patalpose. Galimų avarių, gaisrų priežastys galimos dėl žmogiškojo ir (ar) technologinių veiksnių, tačiau jų tikimybė maža. Saugios aplinkos užtikrinimui laikomasi technologinio proceso nuostatų, darbuotojų saugos ir sveikatos instrukcijų reikalavimų.

Reikšmingo poveikio gyventojams ir visuomenės sveikatai, biologinei įvairovei, žemei ir dirvožemiui, vandeniui, orui ir vietovės meteorologinėms sąlygoms, kraštovaizdžiui, materialinėms vertybėms bei kultūros paveldui nebus.

31. Galimas reikšmingas tarpvalstybinis poveikis.

PŪV neturės tarpvalstybinio poveikio.

32. Planuojamos ūkinės veiklos charakteristikos ir (arba) priemonės, kurių numatoma imtis siekiant išvengti bet kokio reikšmingo neigiamo poveikio arba užkirsti jam kelią.

PŪV vietoje įrengiamos pirminės gaisro gesinimo priemonės (pvz., smėlio dėžės, gesintuvai, kastuvai, laužtuvas, kirvis, kibiras) siekiant išvengti avarijos ar gaisro pavojaus.

Specifinė ūkinės veiklos rizika – užkrečiamųjų galvijų ligų grėsmė. Prevencijos priemonės aptartos atrankos dėl PAV informacijos 13 dalyje ir 5 lentelėje.

Srutų rezervuaras eksploatuojamas uždengus standžia plėvele ar leidžiant susiformuoti natūraliai plutai, taip sumažinant kvapų sklidimą.

PŪV metu susidariusias pavojingas atliekas numatoma laikyti atskirose sandariose paženklintose talpose paskirtoje patalpų dalyje, siekiant išvengti tiesioginių saulės spindulių ir kritulių poveikio.

Saugios aplinkos užtikrinimui laikomasi darbuotojų saugos ir sveikatos instrukcijų reikalavimų bei saugumo priemonių įgyvendinimas ir kontrolė visuose ūkio veiklos etapuose.

Ūkinės veiklos vykdymas pagal teisės aktų nustatytus reikalavimus bei geriausiai prieinamus gamybos būdus, siekiant užtikrinti efektyvų bei aplinką tausojantį ūkio valdymą.

**PŪV ATRANKOS DĖL PAV INFORMACIJOS PRIEDŲ SĄRAŠAS**

<b>Eil. Nr.</b>	<b>Dokumento pavadinimas</b>	<b>Lapų skaičius</b>
1.	VĮ Registrų centro nekilnojamojo turto (žemės sklypo ir statinių) registro centrinio duomenų banko išrašo kopijos	11
2.	Sklypo plano kopija	1
3.	Galvijų bandos struktūros ūkyje, sąlyginių gyvulių, mėšlo ir srutų skleidimo ploto lentelė	1
4.	2016 m. tręšimo plano kopija	3
5.	Išrašas iš saugomų rūšių informacinės sistemos	1
6.	Aplinkos oro taršos skaičiavimai	6
7.	Oro taršos vertinimo ataskaita	29
8.	Kvapų skaičiavimo ir vertinimo ataskaita	11
9.	Skysto mėšlo ir kitų nuotekų skaičiavimo informacija	1
10.	UAB „Minijos audinė“ atrankos dėl PAV išvados kopija	4